



Benvenuti in Winlive 5.0 Home edition

INTRODUZIONE

Il Winlive Home

Vi ringraziamo per aver scelto Winlive, il primo software di Karaoke in Italia.

La versione Home di Winlive, inizialmente concepita per un uso domestico pratico ed immediato, è diventata con l'ultimo aggiornamento una delle versioni più apprezzate anche tra coloro che esercitano la professione di cantante-intrattenitore e richiedono un programma stabile con eccellenti funzioni di karaoke, compatibilità e versatilità.

La versione Home è una delle versioni commerciali di Winlive, pertanto è proibita la cessione a terzi, la copia illegittima della licenza e qualsiasi azione di pirateria informatica concernente il software.

L'implementazione del Reverse engineering, la modifica del codice e delle risorse grafiche, nonché la riproduzione anche parziale di tutti i file, sono proibiti e potranno essere perseguiti a norma di legge.

Si declina ogni responsabilità circa usi impropri del programma e/o danneggiamenti del sistema operativo, ovvero perdita di dati.

Per saperne di più e per ulteriori informazioni sulle versioni Home e Pro, visita il nostro sito www.promusicsoftware.com

Pro Music Software si riserva tutti i diritti sul marchio Winlive.

Installazione e requisiti

Per installare Winlive, eseguire semplicemente il setup e proseguire seguendo le indicazioni sullo schermo.

Di norma a fine installazione il programma si avvia da solo richiedendo la licenza; si può scegliere la modalità dimostrativa qualora non si abbia la licenza.

Se si è in possesso del Numero seriale e del Personal Account è possibile inserirli e richiedere la licenza (di norma fino a un massimo di 3) collegandosi ad internet attraverso il link in Winlive. Si può attivare Winlive da un altro computer attraverso la sezione "Attivazioni Winlive – Licenze Online" del nostro sito www.promusicsoftware.com

Winlive Home necessita almeno dei seguenti requisiti:

Configurazione minima:

- Windows Xp
- 20 MB di spazio disponibile su HD
- Direct X 8.1
- Scheda audio
- Scheda video (almeno 1024x600)
- Processore 800Mhz
- Ram 128 MB*

Configurazione Consigliata:

- Windows Xp,Windows Vista, Windows 7
- 20 MB di spazio disponibile su HD
- Direct X 8.1
- Scheda audio
- Scheda video (almeno 1024x768)
- Processore 1,2Ghz o più
- Ram 512MB (Xp), 1GB (Vista), 2GB (Win 7)

Configurazione Ottimale:

- Windows Xp,Windows Vista, Windows 7
- HD ad alta velocità con almeno 20Mb disponibili
- Direct X 9, 10 o 11
- Scheda audio esterna
- Expander di suoni midi
- Scheda video (1440x900)

-Processore 2Ghz o più

-Ram 2GB o più

NB. La configurazione minima garantisce il funzionamento e l'esecuzione dei brani da parte del programma, ma potrebbe essere necessario disabilitare gli effetti grafici per ottenere maggiori prestazioni. Le prestazioni potrebbero decadere notevolmente durante la riproduzione dei file CDG.

Il programma potrebbe funzionare anche con versioni precedenti di Windows ma non se ne garantisce il corretto funzionamento.

*sotto la configurazione minima, l'avvio del programma potrebbe essere più lento a causa dello swapping su HD e della lentezza del processore.

Funzionalità

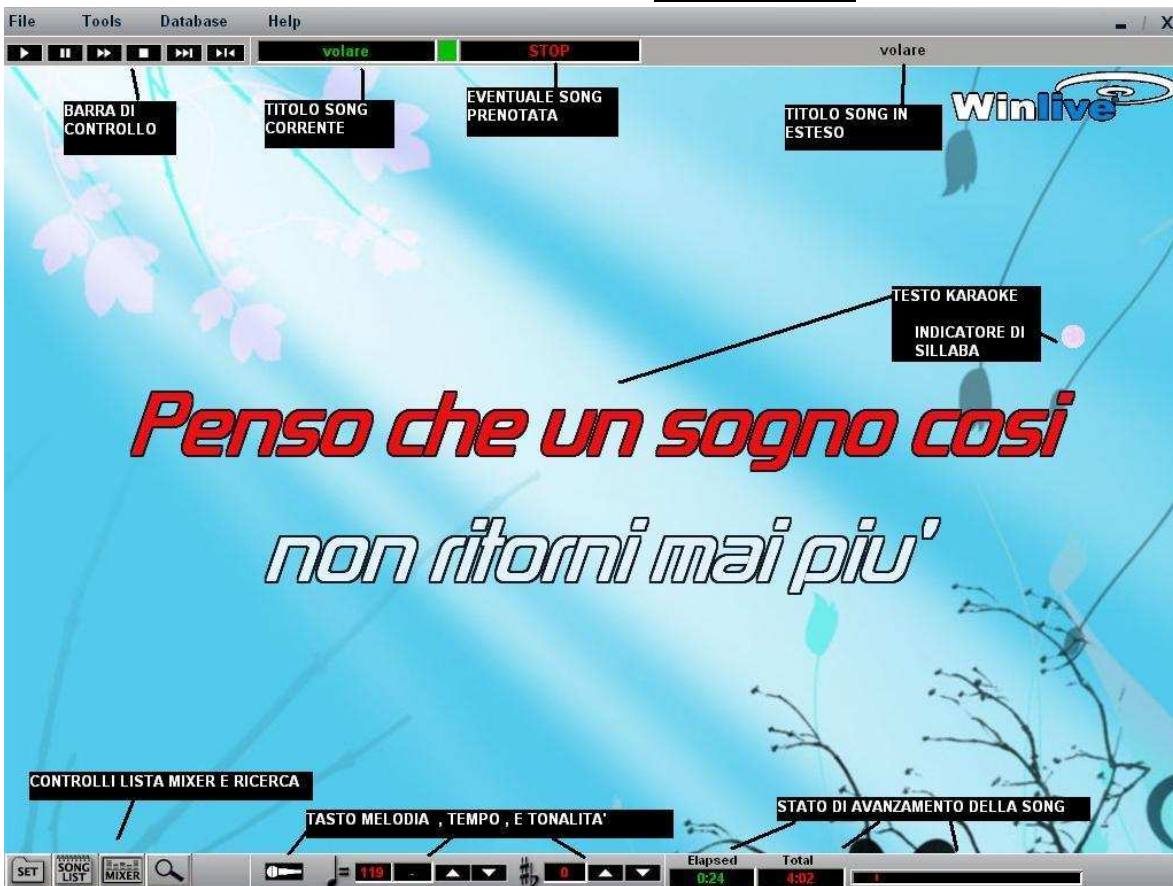
Winlive 5 è un programma di Karaoke nonché un riproduttore di file MIDI, KAR, MP3, WAV, CDG.

Tramite il programma è possibile gestire in tempo reale la riproduzione dei suddetti file, visualizzando in maniera semplice e chiara il testo eventualmente contenuto nei file e sincronizzato.

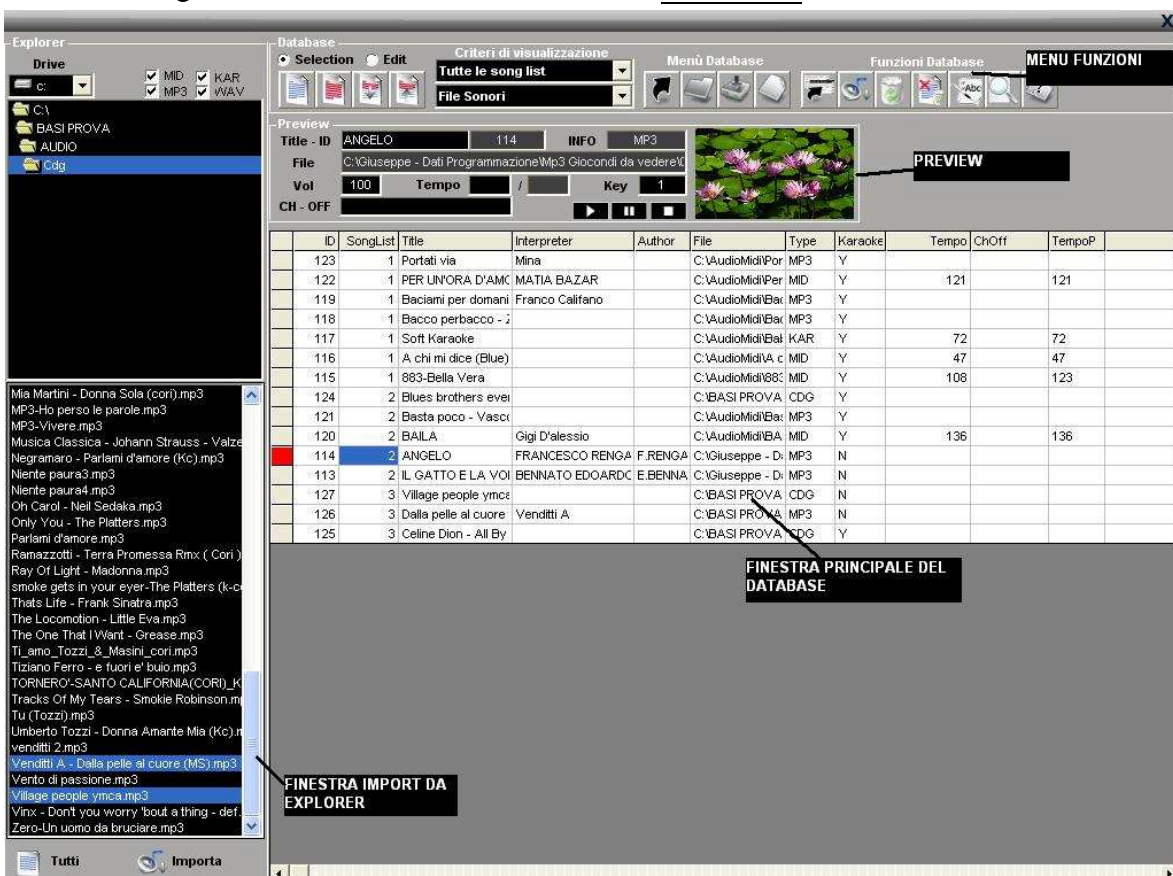
Winlive Home gestisce fino a un massimo di 12 scalette, chiamate "Song List", di cui 9 in Database, 1 temporanea (F10) e 2 inedite Song Folder List (F11 e F12).

E' possibile controllare vari parametri di un file musicale: start e stop, variarne il tempo, la tonalità (qualsiasi formato audio), gli strumenti muti (solo midi e kar), ecc...in tempo reale.

- Di seguito lo schema della schermata 'Performance' di Winlive Home 5.0*



- Di seguito lo schema della schermata 'Database' di Winlive Home 5.0*



Modalità d'uso

Descrizione generale

La modalità 'Performance' è la modalità di riproduzione attraverso la quale controllare le varie scalette-song list, disporre le prenotazioni delle song, controllare l'esecuzione, il mixer e il karaoke.

La modalità 'Database' è la modalità di programmazione delle song.

Il database tiene traccia dei percorsi delle song, dei loro parametri, delle modifiche e della disposizione delle eventuali immagini di sfondo o testi associati a ciascuna song.

Winlive è quindi orientato all'immediatezza durante l'esecuzione dei brani, richiamabili semplicemente selezionando la lista di appartenenza con i tasti funzione, selezione e invio.

Il compito principale del musicista sarà quello di inserire i brani nel database, variarne la tonalità, volumi o tracce da escludere a seconda dei casi ed eventualmente ascoltare l'anteprima. Una volta in scena, tali settaggi rimarranno per sempre virtualmente salvati e basterà avviare le song per poter cantare riproducendo i file e il karaoke con i parametri precedentemente settati.


E' possibile entrare in modalità Database attraverso il menù Database/Database; chiudendo il Database si rientra in modalità Performance.

Questa nuova versione di Winlive include anche la possibilità di selezionare arbitrariamente i file dall' Hard Disk facendo click sul menù File/Load File o richiamando Load File con il tasto destro sulla schermata del Karaoke.

Vi è inoltre la possibilità di settare due Cartelle distinte, richiamabili da F11 e F12 (Song Folder List) dalle quali attingere tutti i file ivi contenuti, che siano essi Midi, Mp3, Wave o Cdg.

*Il layout delle schermate potrebbe differire a seconda degli sfondi o delle revisioni del software.

Il mixer

Per selezionare i canali muti è necessario aprire il mixer (tasto 'X') o cliccare su 

La finestra Mixer posizionata sulla parte sinistra della videata 'Performance', consente di tenere sotto controllo vari parametri sia midi che audio.

Attività Nome Voce Volume



CH	Voice Name	Volume
01		0
02	E. BASS FINGER	127
03	ELECTRIC GUITAR	127
04	VIBRAPHONE	127
05	CHOIR AAHS	127
06	JAZZ GUITAR	127
07	STRING ENSEMBLE	127
08	OCARINA	127
09		0
10	STANDARD KIT 1	127
11	STEEL GUITAR	127
12	STEEL GUITAR	127
13	ELECTRIC PIANO 1	127
14		0
15		0
16		0

Signature **4 / 4** Met 
Current **19 : 2**

Per abilitare e disabilitare i canali, fare click col mouse sulla colonna volume corrispondente al canale.

Fare click su una voce per aprire il dettaglio della traccia (figura sotto) oppure effettuare la scelta cliccando su una voce con il tasto destro per aprire un menù a tendina.

In **rosso** i canali muti in **bianco** quelli attivi.

Da questa sezione è possibile conoscere la Time Signature (4/4, 3/4, 12/8, ecc), di conseguenza il metronomo scorrerà in base al tempo.

E' possibile abilitare/disabilitare un metronomo cliccando sul tasto corrispondente.

Nella parte sottostante è possibile controllare il volume per i midifile, per l'audio, un equalizzatore e i livelli di picco per i file audio (mp3, cdg, wav).

La casellina Midi Comp abilita, se spuntata, la compressione sulle dinamiche dei midi.

La funzione 'Winlive midi Cover' ti permette di scegliere uno dei registri preimpostati, al fine di variare il feeling e lo stile di un midi file, assolutamente da provare!!



Il dettaglio (nel mixer, click sul nome di uno strumento)



E' possibile da questa finestra controllare in maniera dettagliata le funzioni di una traccia, scegliere lo strumento da una famiglia di suoni, la traccia, il volume, l'attività e metterlo in "solo".

La sigla 'PC' identifica il numero di program change trasmesso

La videata in caso di selezione del canale 10 / Batteria cambia in questo modo



Saranno così visualizzati i drumkit standard al posto delle famiglie dei suoni.

E' possibile, se si utilizza un generatore sonoro esterno, scegliere anche drumkit non standard visualizzandone il relativo ProgramChange.


La song list

La song list è il 'cuore del programma' accessibile attraverso i tasti funzione o 

Nella griglia sarà mostrato il titolo del brano (come impostato nel database) e la tipologia, ovvero il tipo di file tra **MIDI**, **KAR**, **MP3**, **AUDIO**, **CDG** seguendo una colorazione precisa. La selezione può avvenire tramite i tasti cursore (le frecce) della tastiera o tramite mouse.

-F1..F9: (song list del database)

-F10: (song list temporanea) è possibile aggiungere i brani dalle altre song list con il tasto 'INS' oppure click destro del mouse e 'aggiungi a F10'

-F11, F12: (song folder list) è possibile aggiungere tutti i file di una cartella a una delle due list. Per settare la cartella premere da tastiera '\ ' oppure 

Il tasto **SHIFT** della tastiera ti permette di visualizzare tutto il database in un' unica grande song list

I tasti **BACKSPACE** o  aprono la barra di ricerca (figura sotto).

Barra di ricerca

Ricerca in Tutto il database					
Totale in lista	79 / 79		Filtro	TUTTI	
Testo della ricerca		Titolo	Interprete	Author	
ymca					
Portati via	MP3	A Horse with no Name - A	KAR	Chiquitita - ABBA	KAR
Blues brothers everybody	CD+G	A horse with no name		CHISMANG	
Celine Dion - All By Mys	CD+G	A modo Mio(Paola e Chiar		Chitsuon	
Dalla pelle al cuore (MS	MP3	a pelle nera 1		Christ the Lord is Risen	KAR
Village people ymca	CD+G	CHIOVEGD		CIAOMAMM	

Song List

Suggerimenti :

- 1) E' possibile scorrere la ricerca su diverse occorrenze della song list tramite il tasto "TAB" della tastiera, ad esempio una ricerca di "CIAO" troverà " Ciao mare", "O' bella ciao" , ecc a seguire.
- 2) Se nel database sono impostati autore e interprete, possiamo filtrare la scaletta visualizzando solo determinati autori o interpreti; per rivisualizzare la scaletta originale fare click su TUTTI / ALL.
- 3) E' ora possibile effettuare una ricerca in tutto il database semplicemente premendo il tasto 'SHIFT' da tastiera, ovvero visualizza tutto il database.

La barra di controllo



Attraverso i tasti possi nella barra in basso è possibile controllare nell'ordine :

Il canale melodia (acceso o spento) per il midi

Il tempo rispetto al tempo originale per il midi

Il transpose per il midi come per l'audio (mp3,wav,cdg)

I Tasti di scelta rapida

Segue una lista di tasti (shortcuts) e relative funzioni:

- Visualizzazione Normale (con la Song List chiusa):

Barra Spaziatrice	Pausa/Play della Song
F1, F2, ..., F12	Apre la relativa Song List
O	Play dall'origine della Song
W	Cambia la modalità Lyrics (Piccolo/Medio/Grande)
M	Melodia (ch. 4) Si/No [Song Midi]
T	Ripristina il Tempo originale [Song Midi]
U	Solo Melodia (ch. 4) [Song Midi]
A	Attiva tutti i canali [Song Midi]
D	Solo Batteria (ch. 10) [Midi Song]
F	Avanti
X	Apre il Mixer
B	Solo Basso (ch.2) e Batteria (ch. 10) [Song Midi]
Invio	Play della Song prenotata/successiva
+	Incremento di un semitono
-	Decremento di un semitono
Pg. Su	Incremento del Tempo [Song Midi]

Pg. Giù	Decremento del Tempo [Song Midi]
Fine	Forza lo Stop della song prenotata/successiva
Z	Schermo intero/Normale
Backspace	Apri la ricerca di una Song nelle Song List
Ctrl + E	Mostra / nasconde l'aiuto Melody-Bar
Y	Mix con la Song prenotata
\	Setta le Song Folder List

- **Visualizzazione Performance (con la Song List aperta):**

Inizio	Prima colonna della Song List
Fine	Ultima colonna della Song List
Invio	Play della Song e chiude la Song List
Esc	Chiude nell'ordine Barra ricerca / Song List
Backspace	Apri la ricerca di una Song nelle Song List
Tab	Ripete la ricerca
Ins	Inserisce in F10 – Song List Temporanea
Canc	(Solo su lista F10) Rimuove song da Song List F10
Pg. Su	Prima riga della Song List
Pg. Giù	Ultima riga della Song List

Suggerimenti :


- 1) Winlive è strutturato in maniera tale che sia possibile gestire la maggior parte delle funzioni in fase di Performance, mentre si è in esibizione, durante uno spettacolo o concerto, attraverso l'uso esclusivo della tastiera del computer, evitando quindi l'inconveniente di dover gestire le funzioni col click del mouse, che implica tempi di impiego maggiori e deconcentrazione per l'artista.
- 2) Si consiglia di tenere a portata di mano una stampa dei tasti di scelta rapida. Generalmente dopo un paio di performance l'utente tende a memorizzare i tasti e la gestione del programma diventa ancora più semplice e immediata.

Il Database

-Creare, Aprire e Salvare

Da Winlive Home 5 è possibile accedere al database facendo click sul menù in alto ***Database / Database.***

Winlive Home 5 permette di gestire più database. Per poter gestire un database è necessario passare nella Visualizzazione Database (menù **Visualizzazione->Database**).

- Per creare un nuovo database premere sul pulsante : 

Winlive chiederà se salvare il database già presente e di specificare il nome del nuovo database.

- Per aprire un database esistente premere sul pulsante : 

Winlive chiederà di specificare il nome del database da aprire.

- Per salvare il database corrente con un nome premere: 

Winlive chiederà di specificare il nome del database da salvare.

Attenzione: La creazione di un nuovo database cancellerà quello in memoria se non lo si salva.

-Modificare le celle

E' possibile modificare i valori nelle celle facendo doppio click su una cella se si è in modalità 'Selection'.

Singolo click o tasto invio se si è in modalità 'Edit'.

Su alcuni campi l'immissione sarà guidata, su altri è possibile scrivere direttamente all'interno. Altri campi invece sono informativi e non sarà possibile editarli, per esempio campo Type, Karaoke, ID...

E' possibile editare alcuni valori in maniera veloce attraverso la finestra 'Preview', dalla quale è anche possibile ascoltare un' anteprima con i settaggi applicati.

Il **click col tasto destro** su una cella, permette di accedere a un menù attraverso il quale è possibile editare una cella, ordinare in base alla colonna selezionata, spostare la song in un'altra lista, cambiare velocemente il nome in base al percorso del file.

-Multiselezione

Se si tiene premuto il tasto CTRL è possibile selezionare più song per poter operare a gruppi.

Se si è in modalità 'Selection', la song si può deselegionare cliccandoci sopra, mentre in modalità 'Edit' basta cliccare su un qualsiasi campo per deselegionare tutto.

-Import delle song

Le song ora possono essere importate, anche a gruppi [CTRL], dalla parte sinistra 'Explorer'.

Cliccando su  , l'icona  evidenzia tutti i file per un import di tutta la cartella.

E' possibile importare le song nella maniera classica di Winlive Pro, cliccando su 

In entrambi i casi si aprirà la schermata di Import finale, nella quale è possibile settare:

- La song list di destinazione
- Il percorso del file/dei file (nel caso non sia stato selezionato da 'Explorer')
- I canali muti per i midifile
- Import completo (più lento) o veloce
- Scanning del titolo oppure uso del nome del file come titolo

NB: L'import veloce realizza il processo in maniera estremamente rapida, ma non consente controlli approfonditi sull' integrità del file, sui tag nell' mp3 e sulla presenza o meno del testo-karaoke; in tal caso nel campo Karaoke sarà visualizzato '?'

In ogni caso i file che saranno ritenuti non validi, tipi midi che hanno note inceppate o mancanza di informazioni vitali, non saranno importati per non compromettere un' eventuale performance del cantante.

I tempi stimati per l'import sono circa (su hardware con dei requisiti consigliati):

Import veloce : 0,01 secondi a brano.

Import normale non veloce : 0,39 secondi a brano (circa 40 volte più lento)

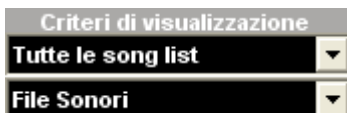
In ogni caso a fine import apparirà un breve report circa i file importati e quelli non validi.

Attenzione: non saranno eseguiti i controlli di integrità sui file delle Song Folder List e sui file lanciati al volo con Load File, pertanto alcuni file semi danneggiati potrebbero essere in grado di partire causando errori imprevedibili, note incantate, artefatti nella visualizzazione del testo, ecc...

-Le icone del Database



Rispettivamente: deseleziona tutto, seleziona tutti, nascondi i selezionati, mostra solo i selezionati.



Imposta dei filtri sulla visualizzazione in base al tipo di File e/o alla Song List di appartenenza.



Nell' ordine: torna in modalità Performance, apri un database, salva un database, svuota/nuovo database.



Sposta in un' altra lista la song o la selezione.

Apri finestra di Import Song.

Elimina dal database la song o la selezione.

Elimina tutte le song ora mostrate in griglia (in dipendenza dai filtri).

Usa nome file come titolo per la song o la selezione.

Cerca un titolo tra le song in griglia ora.

Apri finestra per ricerca e rimozione di file Orfani/Spostati/Cancellati.

Suggerimento:posizionandosi su un' icona, una piccola etichetta ne darà una breve descrizione.

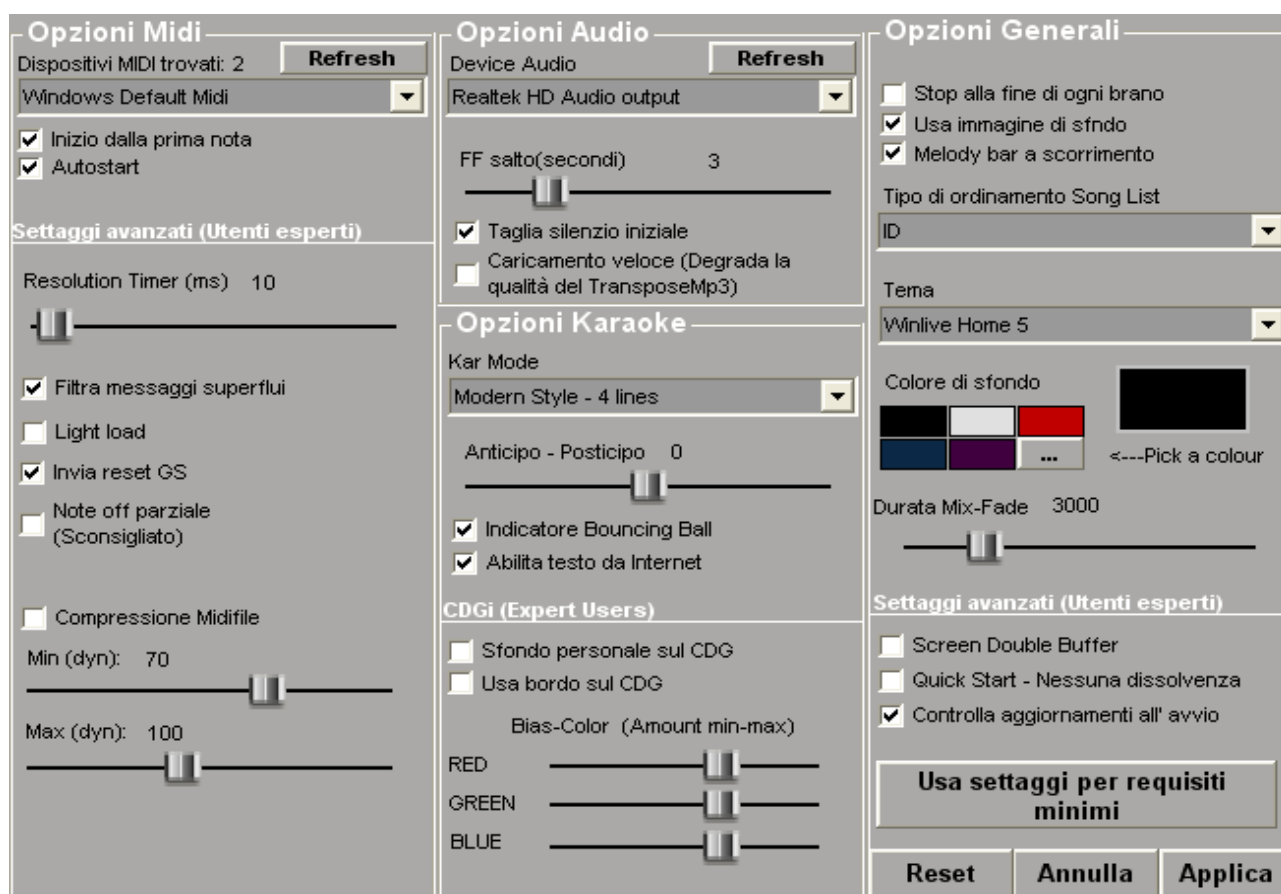
Le Opzioni

Winlive home 5 dà all'utente la possibilità di personalizzare il proprio ambiente di lavoro tramite la regolazione di parametri e opzioni.

Si può accedere alle opzioni attraverso il menù Strumenti/Opzioni.

L'interfaccia delle opzioni in questa versione, è stata ottimizzata e compattata in un'unica schermata divisa per aree di pertinenza.

Le opzioni considerate avanzate sono segnalate sotto la dicitura Settaggi avanzati/Expert Users. Per gli utenti comuni è consigliato lasciare le opzioni avanzate di default.



NB:La videata è presa in lingua italiana e potrebbe differire a seconda della localizzazione e delle revisioni.

Suggerimenti:

1) E' possibile in ogni momento tornare alle opzioni di default originali scegliendo RESET; saranno anche eliminati i due percorsi delle Song Folder List.

2) Se il vostro computer è molto datato si può velocizzare l'esecuzione di Winlive scegliendo 'USA SETTAGGI PER REQUISITI MINIMI'. In tal maniera saranno impostate le opzioni orientate alla velocità piuttosto che alla qualità grafica.

Voci delle Opzioni

Opzioni MIDI:

Device Midi

E' possibile settare un device per il Midi sia fisico (Expander, Tastiera) che virtuale (Roland VSC, Miscrosoft SoftSynth).

Il tasto **Refresh** aggiorna la lista se si è appena collegato un nuovo dispositivo.

Inizio dalla Prima Nota

Se spuntato consente di posizionarsi direttamente sulla prima nota utile all' apertura del midifile consentendo così l'accesso immediato.

AutoStart

Se spuntato manda in play un brano appena caricato, consentendo l'accesso immediato.

Risoluzione Timer

I messaggi midi vengono inviati in blocco ogni tot millisecondi. Solitamente 10Ms è la risoluzione ottimale.

Un aumento del timer diminuisce il carico della CPU ma potrebbe intasare il device Midi; una diminuzione distribuisce meglio i messaggi midi ma potrebbe gravare su CPU lente.

In genere il range di lavoro di default entro i quali limiti il tempo è percettibilmente preciso, varia da 5 a 30 millisecondi.

Al più su computer molto lenti settarlo non oltre 50.

Si consiglia di interagire con questo parametro solo se si riscontrano problemi gravi nella riproduzione dei midifile.

Filtra i messaggi superflui

Tralascia gli eventi midi ridondanti e considerati inutili per la riproduzione dei midi file tipo control change ecc.

Alcuni apparecchi con funzioni avanzate tipo uscita Karaoke o Vocalist , in combinazione con alcune basi specifiche potrebbero necessitare dell'invio di tali messaggi.

Deselezionarlo solo se si riscontrano problemi di questo tipo.

Light Load

Tralascia alcuni eventi midi come Pitch-bend, AfterTouch ecc...

Abilitarlo solo se si riscontrano rallentamenti nella riproduzione del Midi.

Invia Reset GS

Invia un reset di tipo GS (Roland General Standard) prima dell' avvio di ogni file.

E' indispensabile spuntarlo se si usa un expander al fine di resettare eventuali cambiamenti attuati dalla riproduzione di midifile precedenti.

Note OFF Parziale

Un modo alternativo di utilizzare il reset al cambio tonalità, in pausa e a fine brano.

Non abilitarlo se si utilizza un expander, altrimenti le note decadranno molto lentamente.

Compressione Midifile

Comprime le dinamiche delle note Midi secondo un livello prestabilito di minimo e massimo (regolabile con i cursori sotto).

Abilitandolo saranno uniformati i volumi per tutti i midifile.

Opzioni Audio

Device Audio

E' possibile settare un dispositivo per l'audio in uscita (Mp3,Wav,CDG), tipicamente una scheda audio.

Il tasto **Refresh** aggiorna la lista se si è appena collegato un nuovo dispositivo.

FF Salto

Sono i secondi di salto quando su una base audio si sceglie l'avanzamento veloce

FastForward,  Tasto ('F').

Taglia il silenzio iniziale

Se spuntato permette l'esecuzione dei file audio, iniziando direttamente dalla prima parte udibile. E' utile spuntarlo se desidera un' esecuzione immediata anche per i brani audio,

soprattutto i CDG che delle volte contengono una parte silenziosa all' inizio che può perdurare anche più di 10 secondi.

Caricamento veloce

Abilita il caricamento al volo, ancora più veloce sui file audio.

L'incremento di velocità non è molto evidente essendo winlive già molto veloce in maniera normale. Si consiglia di abilitare questa opzione solo se si necessita di un play delle basi davvero in maniera real-time, dato che su alcune schede audio potrebbe ridurre la qualità del transpose.

Opzioni Karaoke

Modalità Karoke

Consente la scelta di diverse modalità grafiche per la visualizzazione del testo in stile Winlive Classic o Stile Moderno a 4 linee o Stile Leggìo (2 pagine/8 linee).

Anticipo - Posticipo

Possibilità di anticipare o posticipare, di un numero scelto di millisecondi, lo scorrimento del testo rispetto a come settato nel midifile o nell' mp3.

Indicatore Bouncing Ball

Visualizza un' animazione sulla riga o sulla sillaba del testo karaoke in scorrimento.

Sui midifile cambia colore a ritmo col metronomo.

Abilita testo da internet

Se il computer è connesso a internet durante la riproduzione di Mp3 sprovvisti di testo karaoke, è possibile che venga riconosciuto automaticamente un testo attinto da database dedicati e mandati a video.

E' necessario che l'mp3 contenga i tag corretti all' interno, altrimenti inserire Interprete e Titolo corretti nel database.

CDGi (Solo utenti esperti)

E' bene interagire con questi parametri solo se si è pienamente a conoscenza della struttura e caratteristica dei file Mp3+CDG (Karaoke grafico).

Sfondo personale sul CDG

Se abilitato usa il colore di sfondo corrente al posto del colore di sfondo originale nel CDG.

Usa bordo

Abilita la colorazione del bordo nel CDG dove disponibile.

La disabilitazione di default consente un miglioramento nella riproduzione dei CDG al computer che non necessitano di un bordo come su una TV.

Bias-Color

E' possibile regolare la gamma di colori RGB (Rosso,Verde, Blu); valori più alti determinano una maggiore luminosità per la rispettiva gamma di colore.

Opzioni Generali

E' la parte riservata a varie opzioni in genere indipendentemente dal tipo di file audio o midi utilizzato.

Stop alla fine di ogni brano

Disabilita la prenotazione automatica della song seguente in lista.

Usa immagine di sfondo

Se spuntato abbina di default l'immagine di sfondo del tema, per tutte le esecuzioni.

Melody Bar a scorrimento

La melody bar, richiamabile da performance CTRL+E, può essere fissa a schermate, o a scorrimento.

Tipo di ordinamento della song list

E' possibile scegliere il tipo di ordinamento per le song list.

ID = ordine di inserimento, le ultime inserite andranno alla fine.

TITLE = per titolo; AUTHOR = per autore; INTERPRETER = per interprete.

Gli ordinamenti sono relativi a ciò che è memorizzato nel database.

Tema

Consente di selezionare un tema grafico per Winlive.

Il tema ha effetto sullo sfondo e sul colore del testo, il riempimento e le ombre o effetti.

Colore di sfondo

Selezionare un colore con doppio click o scegliere uno personalizzato da [...]

Attenzione: Alcune combinazioni di temi e colori, quando è disabilitato lo sfondo possono rendere il testo karaoke poco leggibile.

Durata Mix-Fade

Consente di settare la durata del Fade-Out/Mixing per i brani (tasto Y), espressa in millisecondi (3000 ms = 3 secondi).

Screen Double Buffer

Usa un doppio buffer a livello grafico per ridurre gli sfarfallii e migliorare la qualità grafica.

(Potrebbe essere necessario riavviare Winlive per rendere effettivo il cambiamento)

Usarlo solo su computer con una buona scheda grafica dedicata.

Quick Start – Nessuna dissolvenza

Elimina le dissolvenze ed entra in modo grafico diretto.

Garantisce una velocità migliore ma potrebbe creare artefatti sul testo.

(Potrebbe essere necessario riavviare Winlive per rendere effettivo il cambiamento)

Usarlo solo su computer davvero datati.

Controlla aggiornamenti all' avvio

Se spuntato consente di controllare automaticamente gli aggiornamenti ad ogni avvio.

Usa settaggi minimi

Setta le opzioni in modo da ottenere la massima velocità, ma la minor resa grafica.

Operazioni sulle Opzioni

- PER APPLICARE LE OPZIONI E' NECESSARIO FARE CLICK SU 'APPLICA'
- PER REIMPOSTARE LE OPZIONI DI DEFAULT FARE CLICK SU 'RESET'
- PER USCIRE DALLA SCHERMATA TRALASCIANDO LE MODIFICHE FARE CLICK SU 'ANNULLA'

APPENDICE

Specifiche e compatibilità

Funzione	Caratteristica
Compatibilità file:	MID, KAR , MP3, WAV, CDG
Compatibilità formati midi:	Tipo 0, Tipo1, Smf 16 tracce
Compatibilità testo:	Tune1000,M-live, Solton, TextInKar, MP3TagV2, MP3 M-liveText
Modalità reset:	GS, assicura piena compatibilità con la maggior parte delle basi midi
N. massimo song in lista:	50.000
N. massimo song in database:	> 200.000
Tempo medio accesso song:	0.05 - 0.2 sec. calcolati su 2Gzh, 2GB ram
Numero suoni pre-impostati:	128 Strumenti* + 10 DrumKit*

Il motore midi è stato riprogettato da zero rispetto a tutte le precedenti versioni di Winlive, pertanto si potrebbero notare lievi differenze nelle riproduzione.

Adesso la gestione del midi avviene totalmente in MultiTasking, in un processo indipendente per cui è ora possibile aprire finestre e continuare a lavorare e aprire programmi, riducendo Winlive a icona anche durante l'esecuzione di un midifile senza incorrere in rallentamenti e perdite del tempo midi.

*in realtà i suoni midi che possono essere utilizzati sono di più ma per convenzione viene sempre visualizzato il nome del primo banco sul program inviato (es. per Hard FM Piano bank024-pc:006 sarà visualizzato il nome ELECTRIC PIANO 2 bank:000-pc006) se però il device è abilitato a riprodurre tale suono userà il suono corretto.

Note legali

Licenza d'uso Winlive Home 5 (ITA)

LEGGERE ATTENTAMENTE QUESTO DOCUMENTO PRIMA DI APRIRE LA CONFEZIONE.

IL PROGRAMMA INCLUSO IN QUESTO DISCO E' LICENZIATO ALL 'UTENTE. APRENDO QUESTA CONFEZIONE ACCETTATE DI ATTERNVERVI AI TERMINI DI QUESTA LICENZE D'USO.

AVVERTIMENTO: QUESTO PROGRAMMA È PROTETTO DALLE LEGGI SUL DIRITTO D'AUTORE E DAI TRATTATI INTERNAZIONALI. IL PRODOTTO SOFTWARE VIENE CONCESSO IN LICENZA, NON VIENE VENDUTO. LA RIPRODUZIONE NON AUTORIZZATA O LA DISTRIBUZIONE DI QUESTO PROGRAMMA, O PARTE DI ESSO, PUÒ AVERE COME CONSEGUENZA SEVERE SANZIONI PENALI E CIVILI.

1 - Diritti dell'utente

La PRO MUSIC SOFTWARE concede all'utente finale il diritto di usare una copia dell'allegato programma Software su un computer singolo. Il Software si intende "in uso" su un computer quando esso è caricato sulla memoria temporanea (RAM) o installato sulla memoria permanente (es. disco rigido, CDROM o altro mezzo di memorizzazione) di quel computer.

2 - Copyright

Il Software è di proprietà della PRO MUSIC SOFTWARE ed è tutelato dalle leggi sul diritto di autore vigenti in Italia; dalle disposizioni e dai trattati internazionali e da tutte le altre leggi nazionali applicabili. L'utente non può in ogni caso riprodurre il manuale o parte di esso ed il materiale scritto di accompagnamento al Software.

3 - Limiti di garanzia

La PRO MUSIC SOFTWARE garantisce che il Software funzionerà in sostanziale conformità con il manuale. A tutela dell'utente, sarà possibile richiedere una nuova attivazione (fino a un massimo di 3 in totale) in caso di cambio computer previa disinstallazione del programma dal precedente o in caso di furto , smarrimento o formattazione computer.

4 - Limiti di responsabilità

In nessun caso la PRO MUSIC SOFTWARE potrà essere ritenuta responsabile dei danni (inclusi senza limitazioni: il danno per perdita o mancato guadagno, interruzione dell'attività, perdita di informazioni, sanzioni o altre perdite economiche) derivanti dall'uso o dalla incapacità di fare uso del Software, anche nel caso che la PRO MUSIC SOFTWARE sia stata avvertita della possibilità di tali danni.

5 - Installazione

Winlive Home utilizza un pacchetto di installazione auto-installante

Al momento dell'installazione sarà possibile scegliere percorso di installazione e altri parametri. Si noti che voci di registro e impostazioni di sistema potrebbero essere modificate al fine di consentire il corretto funzionamento del programma stesso.

6 - Altre restrizioni

Il Setup in questa versione Home è ridistribuibile così com'è. Ne è vietata la riproduzione anche parziale e la distribuzione parziale dei singoli files generati dal Setup.

Credits e Ringraziamenti

Si ringraziano l'azienda Pro Music Software per le risorse e tutta la cortesia offerta.
Un particolare ringraziamento è doveroso a tutti i BetaTester nonché chi si è adoperato sul nostro Forum al fine di rendere il programma sempre più in linea con gli standard attuali elargendo spunti e consigli per rendere il programma sempre più efficiente e gradevole.

Pinto Giuseppe Massimo.

Main Programmer: Pinto Giuseppe Massimo

Consulenza tecnica di Programmazione: Leonardo Cosmai

Grafica principale: Monti Francesco

Supporto grafico: Lampedecchia Massimo

Supporto funzionale e tecnico grafico: Nicola di Liddo

Consulenza tecnica: Valente Alessandro

Consulenza tecnica: Reeds Daniel

Supervisione Generale: Leonardo di Pinto

Prodotto da ProMusicSoftware



www.promusicsoftware.com

info@promusicsoftware.com

Via Perlasca 5, - Bisceglie (BT) 76011

Via Sant' Andrea 152 - Bisceglie (BT) 76011

Questa guida si attiene in linea di massima alla versione di Winlive Home 5.0.1, non ci riteniamo responsabili di eventuali omissioni o incongruenze poiché micro-aggiornamenti rilasciati con costanza possono variare le specifiche del prodotto