

Versione di riferimento Winlive Pro Synth 5.5.21



## Plugin Winlive Pro Synth Orchestra (Addendum)

### INTRODUZIONE

#### Manuale addendum di Winlive Pro Synth Orchestra

(il presente manuale si riferisce alla parte addizionale Synth Orchestra di Winlive Pro)

Vi ringraziamo per aver scelto Winlive, il primo software di Karaoke in Italia.

Il potentissimo sintetizzatore interno di winlive , denominato WSE (winlive synth engine), permette una risoluzione sonora di elevatissima qualità attingendo dalla vasta libreria interna. Con Winlive Pro Synth Orchestra donerai quella resa sonora ai tuoi midifiles che sarebbe raggiungibile altrimenti soltanto con costosi moduli sonori utilizzando il solo PC.

La versione Pro Synth è una delle versioni commerciali di Winlive pertanto ne è proibita la cessione a terzi, la copia illegittima della licenza e qualsiasi azione di pirateria informatica concernente il software.

L' implementazione di Reverse Engineering, la modifica del codice e delle risorse grafiche nonché la riproduzione anche parziale di tutti i files sono proibiti e potranno essere perseguiti a norma di legge.

Si declina ogni responsabilità circa usi impropri del programma e/o danneggiamenti del sistema operativo ovvero perdita di dati.

Per saperne di più visita il nostro sito: [www.promusicsoftware.com](http://www.promusicsoftware.com)

*Pro Music Software si riserva tutti i diritti sul marchio Winlive.*

## **Installazione e requisiti**

Per installare Winlive Pro Synth / Plugin eseguire semplicemente il setup e proseguire seguendo le indicazioni sullo schermo.

Di norma a fine installazione il programma si avvia da solo richiedendo la licenza, si può scegliere la modalità dimostrativa qualora non si abbia la licenza.

Se si è in possesso del Numero Seriale e del Personal Account è possibile inserirli e richiedere la licenza collegandosi ad internet attraverso il link in Winlive. Si può attivare Winlive da un altro computer attraverso la sezione **“Attivazioni Winlive - Licenze On Line”** del nostro sito [www.promusicsoftware.com](http://www.promusicsoftware.com)

Winlive Pro necessita almeno dei seguenti requisiti:

### ***Configurazione minima:***

- Windows Xp
- 80 MB di spazio disponibile su HD
- Direct X 8.1
- Scheda audio
- Scheda video almeno 1024x600
- Processore 1 Ghz
- Ram 512 MB\*

### ***Configurazione Consigliata:***

- Windows Xp, Windows Vista, Windows 7, Windows 8
- 80 MB di spazio disponibile su HD
- Direct X 8.1
- Scheda audio
- Scheda video almeno 1024x768
- Processore 1,2 Ghz o più
- Ram 512 MB (Xp), 1 GB (Vista), 2 GB(Win 7/8)

### ***Configurazione Ottimale:***

- Windows Xp, Windows Vista, Windows 7, Windows 8
- HD ad alta velocità con almeno 80Mb disponibili
- Direct X 9, 10 o 11
- Scheda audio ASIO Compatibile
- Scheda video 1440x900
- Processore 2 Ghz o più
- Ram 2 GB o più

**NB.** La configurazione minima garantisce il funzionamento e l'esecuzione dei brani da parte del programma ma potrebbe essere necessario disabilitare gli effetti personalizzati , il compressore ,l'enfatizzatore e al limite diminuire il limite di polifonia software (anche fino a 24 note) per non far decadere la prestazioni durante la riproduzione in real time.

\*sotto la configurazione minima l'avvio del programma potrebbe essere più lento a causa dello swapping su HD e della lentezza del processore.

\*Alcuni antivirus possono rallentare di molto l'avvio, se il programma rimane fermo a lungo su Check Antivirus, disabilitare temporaneamente l'antivirus.

## **Funzionalità**

Il plugin Winlive Pro Synth trasforma il tuo Winlive Pro 5.5 in Winlive Pro Synth.

Il motore interno WSE è in grado di gestire fino a 16 parti timbriche con una polifonia massima di 128 note per poter eseguire senza problemi tutti i tipi di midifiles.

La wavetable interna conta circa 48MB di campioni PCM per un totale di oltre 300 suoni compatibili in GM, inoltre è possibile selezionare una propria libreria suoni in formato soundfont SF2.

I dati in formato 'Sysex standard' quali reset ,traccia doppia batteria ecc. sono regolarmente letti e interpretati dal WSE estendendo al massimo la compatibilità midi.

Winlive in questa versione integra la possibilità di usare il midi input e i driver ASIO a bassa latenza per poter suonare in tempo reale fino a 4 parti midi con una tastiera midi.

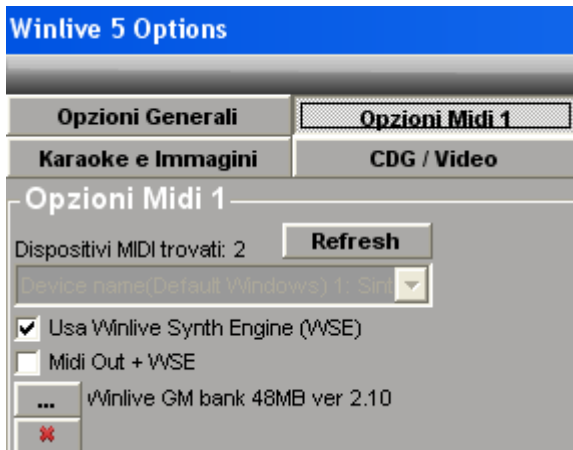
Il Winlive Digital Piano , totalmente programmabile trasforma Winlive in un piccolo sintetizzatore a 4 Parti, selezionabili per zone key e velocity switch, disponendo di vari preset e un parco effetti virtuale con 2 processori assegnabili.

In soli pochi secondi è poi possibile convertire in audio (file wav) i tuoi midifiles preferiti con le eventuali modifiche apportate.

## Modalità d'uso

- **Abilitare la riproduzione dei midi filese tramite il synth interno**

Per attivare la resa sonora midi in modalita synth ,nella schermata “Opzioni” andare su “Opzioni Midi 1” e mettere la spunta su ‘Usa Winlive Synth Engine (WSE) come in figura.



-Spuntare “Midi Out + WSE” se si desidera usare il synth oltre all’ invio di messaggi midi alla porta selezionata (per esempio per gestire un harmonizer)

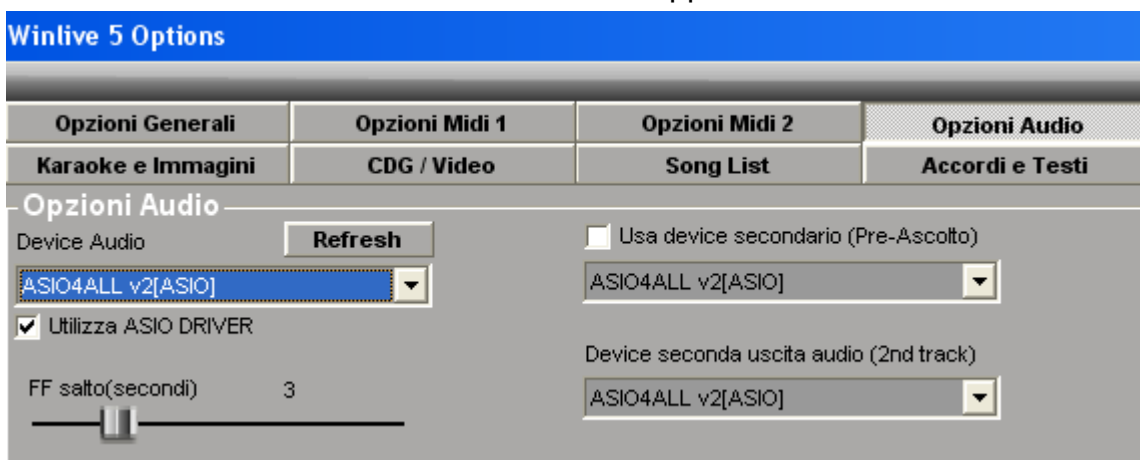
-Tramite il tasto [ ... ] è possibile selezionare in banco suoni personale in formato sf2

-Il pulsante [ x ] resetta i suoni personali e torna all’ utilizzo del banco interno

- **Uso dei Driver ASIO se installati e supportati dal sistema**

E’ possibile utilizzare i driver ASIO a bassa latenza per riprodurre il suono del sintetizzatore e i brani audio in genere con controllo in tempo reale.

Si rammenta che non tutte le schede audio supportano tale sistema.



-Spuntare “Utilizza ASIO DRIVER” ri-avviare e scegliere il dispositivo ASIO OUT

- **Le Opzioni del Winlive Synth Engine**

Per accedere alla schermata delle opzioni del WSE andare su Strumenti->Opzioni del WSE Winlive Synth Engine.



**WSE DSP Effects** ( gestione dei 2 effetti indipendenti mandata Chorus/Reverb)

E' necessario spuntare 'Usa engine effetti personalizzati' per poter usare appieno la sezione effetti, senza la spunta si ottiene solo il classico reverbero e chorus.

**WSE COMPRESSOR** Se spuntato applica un master compressor per livellare l'uscita midi synth regolabile in base ai parametri.

E' possibile regolare il livello di 'Guadagno in uscita/Compensazione' (Gain) , il livello di picco desiderato (TsHold), e l' intensita dell' agente (Ratio)

**FILTER ENHANCER** Se spuntato applica un filtro enfattizzatore di banda, è possibile regolare intensità(gain) , frequenza di modifica del picco (Freq) e ampiezza della campana di banda (Ampl-Wdh)

**WSE VOLUME** regola il volume in uscita dei midi se si usa il Synth

**EFF.LEVEL** mandata generale dei 2 processori effetto ' Rev' e 'Cho'.

Questi parametri sono gli stessi che vengono evidenziati nel mixer di winlive.

**POLIFONY (notes)** setta la polifonia massima delle note durante l'uso del synth engine in tempo reale. Se si dispone di computer poco performanti sarebbe conveniente settarla su dei numeri bassi (tipicamente 32)

**DRUMKIT Mode Effects** Modalità di effetto sui DrumKit (traccia 10)

Il banco sonoro interno utilizza gli effetti sulle batterie nota per nota diversificando in base alla singola nota perciò è consigliato inviare l'effetto solo sulle note.

Se si usa Master+Notes è possibile utilizzare ciascuno dei 2 processori (rev e cho) su tutta la traccia in aggiunta ai diversi effetti nota per nota.

**NB.** Tenendo 'Notes Only' gli slider per regolare Reverb e Chorus dal mixer scompaiono. L'impostazione di regolazione del 'DRUMKIT mode Effect' incide sia in tempo reale che nell'export in wave.

**FINE TUNE (+100/-100)** regola il fine pitch in centesimi di semi-tono.

**NB.** Esso agisce solo sui midi files quando essi sono riprodotti con il synth interno

Per la regolazione dei file audio c'è una funzione analoga in 'Opzioni Audio di Winlive' mentre non è possibile regolare il 'fine tune' se si utilizzano moduli sonori esterni

Premere **Ok** per salvare le impostazioni , tasto uscita (**freccia nera indietro**) per uscire senza salvare.

- **Conversione da Midi in Audio**

Grazie al plugin Synth Orchestra ora puoi convertire in pochi secondi le tue basi midi in formato Wave con le modifiche apportate ( tonalità, strumenti , canali muti ecc..)

Per accedere alla schermata di salvataggio Export fare clic su **File -> Save File**



Fare click sul pulsante contrassegnato con (1) per salvare la singola base scelta in audio.

E' necessario scegliere un percorso e un nome.

Oppure cliccare su (2) per salvataggi multipli.

In questo caso tutti i midifiles (sia midi che kar) presenti al momento in F10 saranno convertiti in wave.

Qualora si desidera si può comprimere il file Wave in Mp3 utilizzando la funzione di winlive [**>MP3**] dopo aver caricato il file wave.

Se il midifile di origine contiene testo e/o accordi è possibile sincronizzarli direttamente nel file Wave o Mp3 risultante utilizzando la funziona sincro da Midi/Audio in

*Opzioni -> Sincronizzazione testi e accordi*

- WINLIVE DIGITAL PIANO

Trasforma il tuo winlive in un sintetizzatore digitale a 4 parti

Per accedere al Winlive Digital Piano premere [Ctrl+Alt+W] oppure

*Strumenti -> Winlive Digital piano*

**NB.** se è attivo il digital piano non sarà possibile riprodurre files Midi dato



**Midi Input** Regola il canale midi input .

Scegliere 'All' per utilizzare tutti i canali



**Cambio Preset oppure [Pag su / Pag Giu]**

Sono disponibili fino a 128 Preset/Combination per banco.

Si possono richiamare e memorizzare infiniti banchi tramite [..Import] [Export..] ,

il banco di default contiene al momento 64 preset + 64 banchi empty

Il numero e il nome del preset sono visualizzati in alto al centro


[STORE] E [COPY] memorizzano o copiano un preset in una locazione

Rev Efx e CHO Efx , per ciascun preset settano il tipo di effetto REV e CHO

| Effetti REV EXF (lista) |                     | Effetti CHO EFX (lista) |                 |
|-------------------------|---------------------|-------------------------|-----------------|
| Midi Reverb             | Bright Rev Master 1 | Midi Chorus             | Delay Fast      |
| Hall 1                  | Bright Rev Master 2 | Soft Chorus 1           | Delay Medium    |
| Hall 2                  | Bright Rev Master 3 | Soft Chorus 2           | Delay Long      |
| Brite Hall              | Small Gate          | Master Chorus 1         | Echo 1          |
| Warm Hall               | Reverb Echo         | Master Chorus 2         | Echo 2          |
| Concert                 |                     | Dubbling                | Master Delay 1  |
| Small Hall              |                     | Flanger                 | Master Delay 2  |
| Small Room              |                     | Phaser 1                | Master Phaser   |
| Med Room                |                     | Phaser 2                | Master Dubbling |
| Large Room              |                     | Computer Sim 1          |                 |
| Church                  |                     | Computer Sim 2          |                 |



**<Reset Combi>** Resetta la combination corrente alle impostazioni di partenza

| Indicazione   | Descrizione della funzione   |
|---|--|
| <b>Midi Out</b>   | Imposta l'uscita midi per il canale.<br>Selezionare 10 per utilizzare la batteria                      |
| <b>Key Range</b>  | Imposta la zona della tastiera per quel canale   |
| <b>Dyn Range</b>  | Imposta il range di velocity per quel canale   |
| <b>On/Off</b>  | Canale Attivo / Spento   |
| <b>Voice Name</b>   | Nome dello strumento.<br>Fare click per scegliere uno strumento diverso                                |
| <b>Vol</b>  | Volume della traccia [Mouse sinistro aumenta –Mouse Destro diminuisce]                                 |
| <b>Key</b>  | Key transpose della traccia<br>[Mouse sinistro aumenta –Mouse Destro diminuisce]                       |
| <b>Pan</b>  | Panorama (L/R) [Mouse sinistro aumenta –Mouse Destro diminuisce]                                       |
| <b>Rev</b>  | Intensità dell' effetto REV Efx selezionato sotto<br>[Mouse sinistro aumenta –Mouse Destro diminuisce] |
| <b>Cho</b>  | Intensità dell' effetto CHO Efx selezionato sotto<br>[Mouse sinistro aumenta –Mouse Destro diminuisce] |
| <b>Res</b>  | Valore del filtro di Risonanza / Timbre<br>[Mouse sinistro aumenta –Mouse Destro diminuisce]           |
| <b>Cut</b>  | Valore del Cut-Off [Mouse sinistro aumenta –Mouse Destro diminuisce]                                   |
| <b>Atk</b>  | Impostazione dell' Inviluppo / Attacco<br>[Mouse sinistro aumenta –Mouse Destro diminuisce]            |
| <b>Rel</b>  | Impostazione del Release<br>[Mouse sinistro aumenta –Mouse Destro diminuisce]                          |
| <b>Ptm</b>  | Portamento della traccia (Funziona solo sul WSE)<br>[Mouse sinistro aumenta –Mouse Destro diminuisce]  |

Premere << **Hide** per uscire dalla modalità Digital Piano

## **Specifiche tecniche (V 5.5.21 – Winlive GM Bank 48MB v 2.10)\***

**-Compatibilità banco:** GM+ , tutti i suoni GM con almeno una variazione per ciascuna voce, lettura sysex di reset e di drumkit sul canale 11.

**-Suoni :** Oltre 300 Suoni attinti da una wave table compressa di 48 Megabyte tra cui: 19 DrumKit , 12 Stereo multisample, 9 Suoni Pro, 8 Natural Patches , 6 Real Instruments. I suoni Pro, Natural e Real presentano particolare accuratezza, spesso campionati col loro vibrato naturale, splittati su molte zone e level velocity si adattano con eccezionale realismo alle basi midi.

**-16 Parti multitimbriche** assegnabili a 16 canali midi, all' occorrenza nella modalità 'Winlive Digital Piano' sono disponibili 4 parti master assegnabili ai 16 canali midi

**-Controlli Canale :** Volume,Pan,Rev,Cho,Res,Cut Off, Attack, Release, Dynamic ecc..

**-Polifonia massima :** 128 note

**-Lettura e formato delle wavetable :** Formato interno: Winlive multipatch data + caricamento banco unico in formato soundfont SF2

**-2 processori effetti** separati (16 Reverb/Gate + 20 Chorus/Delay/Flanger/Multi)

**-Compressore** generale con regolazione Gain/Threshold/Ratio

**-Enfizzatore / Equalizzatore parametrico**

**-Rendering 16bit 44100 / 48000 Hz** in tempo reale directx , via asio driver oppure in wave tramite algoritmo di velocizzazione interno per le conversioni in audio

**-Ingresso midi** in con regolazione delle sensibilità

## Lista suoni di Winlive GM Bank 48MB v 2.10

### Instrument patches list

#### Regular best Patches

#### Alternative Patches (MSB = 1)

#### Extra patches (MSB = 2)

| <b>MSB-LSB-PCG</b> | <b>VOICE NAME</b>   | <b>MSB-LSB-PCG</b> | <b>VOICE NAME</b>   | <b>MSB-LSB-PCG</b> | <b>VOICE NAME</b> |
|--------------------|---------------------|--------------------|---------------------|--------------------|-------------------|
| 000-000-000        | Winlive St.Piano    | 001-000-000        | Jazz Upright        | 002-000-000        | Classic St.Piano  |
| 000-000-001        | Winlive St.BrPiano  | 001-000-001        | Jazz Bright         | 002-000-004        | Tremolo Wurly     |
| 000-000-002        | El.Grand Piano      | 001-000-002        | M1 Piano            | 002-000-005        | DX New Piano      |
| 000-000-003        | Hony Tonky          | 001-000-003        | Honky Man           | 002-000-021        | Accordion GM      |
| 000-000-004        | Winlive St.Rhodes   | 001-000-004        | E. Piano 1          | 002-000-023        | Bandoneon GM      |
| 000-000-005        | DX E.Piano          | 001-000-005        | Chorused Tine EP    | 002-000-025        | Steel Guitar GM   |
| 000-000-006        | Harpsichord         | 001-000-006        | St. Harpsichord     | 002-000-032        | Acoustic Bass Pro |
| 000-000-007        | Clavinet            | 001-000-007        | Clavi 2             | 002-000-033        | Finger Bass Pro   |
| 000-000-008        | Celesta             | 001-000-008        | Celesta Vib.        | 002-000-034        | Picked Bass       |
| 000-000-009        | Glockenspiel        | 001-000-009        | Glockenspiel 2      | 002-000-035        | Fretless Bass     |
| 000-000-010        | Music Box           | 001-000-010        | Music Box 2         | 002-000-047        | Timpani GM        |
| 000-000-011        | Vibraphone          | 001-000-011        | Vibraphone 2        | 002-000-056        | Trumpet GM        |
| 000-000-012        | Marimba             | 001-000-012        | Chrom. Ensemble     | 002-000-057        | Cornet            |
| 000-000-013        | Xylophone           | 001-000-013        | Xylophone Long      | 002-000-064        | Soprano Sax Vib.  |
| 000-000-014        | Tubular Bells       | 001-000-014        | Bells               | 002-000-065        | Breath Alto Sax   |
| 000-000-015        | Dulcimer            | 001-000-015        | Dulcimer 2          | 002-000-066        | Sweet Tenor Sax   |
| 000-000-016        | Full Organ Perc     | 001-000-016        | Organ 1             | 002-000-071        | Sweet Clarinet    |
| 000-000-017        | B3 Organ            | 001-000-017        | Organ 2             | 002-000-073        | Flute             |
| 000-000-018        | Rock Organ          | 001-000-018        | Hammond 60'         | 002-000-075        | Pan Flute         |
| 000-000-019        | Church Organ        | 001-000-019        | Theatre Organ       | 002-000-077        | Shakuhachi GM     |
| 000-000-020        | Reed Organ          | 001-000-020        | Hammond Perc        |                    |                   |
| 000-000-021        | Accordion Pro       | 001-000-021        | Full Accordion      |                    |                   |
| 000-000-022        | Tooth Harmonica Pro | 001-000-022        | Harmonica WhaWha    |                    |                   |
| 000-000-023        | Bandoneon pro       | 001-000-023        | French Musette      |                    |                   |
| 000-000-024        | Nylon Guitar Pro    | 001-000-024        | WinliveNylonGtr     |                    |                   |
| 000-000-025        | Steel Guitar Pro    | 001-000-025        | Stereo Steel Guitar |                    |                   |
| 000-000-026        | Jazz Guitar Pro     | 001-000-026        | Jazz Guitar GM      |                    |                   |
| 000-000-027        | Clean Strat         | 001-000-027        | Clean E. Guitar     |                    |                   |
| 000-000-028        | Palm Muted Guitar   | 001-000-028        | Muted Gt.           |                    |                   |
| 000-000-029        | Warm Guitar         | 001-000-029        | Overdrive Guitar    |                    |                   |
| 000-000-030        | Dist Lead Guitar    | 001-000-030        | Distortion Guitar   |                    |                   |
| 000-000-031        | Guitar Harmonics    | 001-000-031        | FeedBacks!          |                    |                   |
| 000-000-032        | Real Ac.Bass        | 001-000-032        | Acoustic Bass Ultra |                    |                   |
| 000-000-033        | Real El.Bass        | 001-000-033        | FingeredBass Ultra  |                    |                   |
| 000-000-034        | Real Pk.Bass        | 001-000-034        | Picked Bass Ultra   |                    |                   |
| 000-000-035        | Real Ft.Bass        | 001-000-035        | Fretless Bass Ultra |                    |                   |
| 000-000-036        | Slap Bass 1         | 001-000-036        | Slap Bass 1 Ultra   |                    |                   |
| 000-000-037        | Slap Bass 2         | 001-000-037        | Slap Bass 2 Ultra   |                    |                   |
| 000-000-038        | Synth Bass 1        | 001-000-038        | Studio Bass         |                    |                   |
| 000-000-039        | Synth Bass 2        | 001-000-039        | Synth Bass 2 Ultra  |                    |                   |
| 000-000-040        | Violin              | 001-000-040        | Violin & Strings    |                    |                   |
| 000-000-041        | Viola               | 001-000-041        | Sweet Viola         |                    |                   |
| 000-000-042        | Cello               | 001-000-042        | Cello & Strings     |                    |                   |
| 000-000-043        | Contrabass 1        | 001-000-043        | Contrabass 2        |                    |                   |
| 000-000-044        | Tremolo Strings     | 001-000-044        | Tremolo Synth Strin |                    |                   |
| 000-000-045        | Pizzicato           | 001-000-045        | Pick Violin         |                    |                   |
| 000-000-046        | Harp                | 001-000-046        | Picked Harp         |                    |                   |
| 000-000-047        | Timpani Real        | 001-000-047        | Timpani e Strings   |                    |                   |
| 000-000-048        | Strings St.         | 001-000-048        | Strings GM          |                    |                   |

|             |                  |             |                   |
|-------------|------------------|-------------|-------------------|
| 000-000-049 | Slow Strings St. | 001-000-049 | Slow Strings GM   |
| 000-000-050 | Synth Strings 1  | 001-000-050 | Synth Strings 4   |
| 000-000-051 | Synth Strings 2  | 001-000-051 | Synth Strings 3   |
| 000-000-052 | Choir Aahs       | 001-000-052 | Full Choir        |
| 000-000-053 | Voice Oohs St.   | 001-000-053 | Voices Spaced     |
| 000-000-054 | Synth Vox        | 001-000-054 | Vocalized         |
| 000-000-055 | Orchestra Hit    | 001-000-055 | Full Hit          |
| 000-000-056 | Trumpet Nat      | 001-000-056 | Trumpet Jazz      |
| 000-000-057 | Trombone         | 001-000-057 | Trombone Exp      |
| 000-000-058 | Tuba             | 001-000-058 | Tuba Exp          |
| 000-000-059 | Mute Trumpet     | 001-000-059 | Muted Trumpet Wha |
| 000-000-060 | French Horns     | 001-000-060 | Horns Ensemble    |
| 000-000-061 | Pro Brass St.    | 001-000-061 | Brass mono        |
| 000-000-062 | Synth Brass 1    | 001-000-062 | Synth Brass 3     |
| 000-000-063 | Synth Brass 2    | 001-000-063 | O.B. Filter Brass |
| 000-000-064 | Soprano Sax Real | 001-000-064 | Soprano Sax 2     |
| 000-000-065 | Alto Natural     | 001-000-065 | Alto Sax          |
| 000-000-066 | Tenor Natural    | 001-000-066 | Tenor Sax GM      |
| 000-000-067 | Baritone Natural | 001-000-067 | Baritone Sax Hard |
| 000-000-068 | Oboe Sweet       | 001-000-068 | Oboe              |
| 000-000-069 | English Horn     | 001-000-069 | Casotto           |
| 000-000-070 | Bassoon          | 001-000-070 | Fagotto           |
| 000-000-071 | Clarinet Natural | 001-000-071 | Clarinet GM       |
| 000-000-072 | Piccolo          | 001-000-072 | Flute '4          |
| 000-000-073 | Flute Natural    | 001-000-073 | Flute Classic     |
| 000-000-074 | Recorder         | 001-000-074 | Recorder Frullato |
| 000-000-075 | Pan Flute Nat    | 001-000-075 | Pan Flute 2       |
| 000-000-076 | Bottle Chiff     | 001-000-076 | Bottle Flute '4   |
| 000-000-077 | Shakuhachi       | 001-000-077 | Shakuhachi 2      |
| 000-000-078 | Whistle Breath   | 001-000-078 | Whistle GM        |
| 000-000-079 | Ocarina          | 001-000-079 | Ocarina Exp       |
| 000-000-080 | Square Wave St.  | 001-000-080 | Sine Wave         |
| 000-000-081 | Saw Wave St.     | 001-000-081 | Jump Sawth        |
| 000-000-082 | Syn Calliope St. | 001-000-082 | Calliope Lead     |
| 000-000-083 | Chiffer Lead     | 001-000-083 | Master Lead       |
| 000-000-084 | Charang          | 001-000-084 | Synth Dist Gtr    |
| 000-000-085 | Solo Vox         | 001-000-085 | Dual Vox          |
| 000-000-086 | 5th Saw Wave     | 001-000-086 | 5th Saw Wave 2    |
| 000-000-087 | Bass & Lead      | 001-000-087 | Bass & Lead 2     |
| 000-000-088 | Fantasia Pad GM  | 001-000-088 | Fantasia          |
| 000-000-089 | Warm Pad X       | 001-000-089 | Warm Pad          |
| 000-000-090 | Poly Synth       | 001-000-090 | Poly Synth 2      |
| 000-000-091 | Space Voice      | 001-000-091 | Cosmic Voice      |
| 000-000-092 | Bowed Glass      | 001-000-092 | Bowed Glass 2     |
| 000-000-093 | Metal Pad        | 001-000-093 | Metal Pad 2       |
| 000-000-094 | Halo Pad         | 001-000-094 | Halo Pad 2        |
| 000-000-095 | Sweep Pad        | 001-000-095 | Sweep Pad 2       |
| 000-000-096 | Ice Rain         | 001-000-096 | IceRain FM        |
| 000-000-097 | Soundtrack       | 001-000-097 | Soundtrack 2      |
| 000-000-098 | Crystal Brite    | 001-000-098 | Crystal FM        |
| 000-000-099 | Atmosphere       | 001-000-099 | Atmosphere 2      |
| 000-000-100 | Brightness       | 001-000-100 | Brightness 2      |
| 000-000-101 | Goblin           | 001-000-101 | Goblin 2          |
| 000-000-102 | Echo Drops       | 001-000-102 | Echo Drops 2      |

|             |                   |             |                   |
|-------------|-------------------|-------------|-------------------|
| 000-000-103 | Star Theme        | 001-000-103 | Star Theme Bright |
| 000-000-104 | Sitar             | 001-000-104 | Sitar 2           |
| 000-000-105 | Banjo Natural     | 001-000-105 | Banjo GM          |
| 000-000-106 | Shamisen          | 001-000-106 | Shamisen 2        |
| 000-000-107 | Koto              | 001-000-107 | Koto GM           |
| 000-000-108 | Kalimba           | 001-000-108 | Kalimba Vib       |
| 000-000-109 | Bagpipe           | 001-000-109 | Bagpipes Dual     |
| 000-000-110 | Fiddle            | 001-000-110 | Ethnic Violin     |
| 000-000-111 | Shenai            | 001-000-111 | Shenai 2          |
| 000-000-112 | Tinker Bell       | 001-000-112 | Tinker Bell 2     |
| 000-000-113 | Agogo             | 001-000-113 | Agogo 2           |
| 000-000-114 | Steel Drum        | 001-000-114 | Steel Drums 2     |
| 000-000-115 | Wood Block        | 001-000-115 | Wood Block 2      |
| 000-000-116 | Taiko Drum        | 001-000-116 | Taiko Drum 2      |
| 000-000-117 | Melodic Tom       | 001-000-117 | Melodic Tom 2     |
| 000-000-118 | Synth Drum        | 001-000-118 | Synth Drum 2      |
| 000-000-119 | Reverse Cymbal GM | 001-000-119 | Reverse Cymbal 2  |
| 000-000-120 | Fret Noise        | 001-000-120 | Cut Noise         |
| 000-000-121 | Breath Noise      | 001-000-121 | Fl. Key Click     |
| 000-000-122 | Seashore          | 001-000-122 | Rain              |
| 000-000-123 | Bird              | 001-000-123 | Dog               |
| 000-000-124 | Telephone         | 001-000-124 | Telephone 2       |
| 000-000-125 | Helicopter        | 001-000-125 | Car-Engine        |
| 000-000-126 | Applause          | 001-000-126 | Laughing          |
| 000-000-127 | Gun Shot          | 001-000-127 | Machine Gun       |

## Drumkit patches list

|             |                  |   |
|-------------|------------------|---|
| 000-000-000 | Kit Standard Pro | Standard kit enfatizzato e ottimizzato con strumenti multilayer e stereo                          |
| 000-000-001 | Kit Pop          | Alternativa allo standard kit attualizzato per musica pop   |
| 000-000-002 | Kit Ambience     | Kit in 'presa diretta' con effetti e riverberi naturali   |
| 000-000-003 | Kit Acoustic     | Batteria acustica   |
| 000-000-004 | Kit Standard GM  | Standard kit in General Midi  |
| 000-000-005 | Kit Multi Pro    | Utile per l'edit ha tanti Bass Drums situati sulle note più gravi e tanti Snares sulle note acute |
| 000-000-008 | Kit Room         | Kit Room potenziato e ottimizzato con strumenti multilayer e stereo                               |
| 000-000-009 | Kit Room GM      | Room Kit in General Midi  |
| 000-000-016 | Kit Power        | Il kit Power con grancassa Gate e Snare Elettrico ideale per disco anni 80 e rock                 |
| 000-000-017 | Kit Power GM     | Kit Power in General Midi   |
| 000-000-018 | Kit Rock         | Potente e preciso, crash brillanti utile per la Rock/Pop music                                    |
| 000-000-024 | Kit Electronic   | Classico Kit elettronico molto usato nella musica Dance   |
| 000-000-025 | Kit TR808        | Riproduzione del TR808  |
| 000-000-026 | Kit House        | Ottimizzato per la Musica House e Disco   |
| 000-000-032 | Kit Jazz         | Bass Drum potente e piatti brillanti conferiscono dinamiche piene per la musica jazz              |
| 000-000-040 | Kit Brush        | Un kit suonato con le spazzole al posto delle bacchette   |
| 000-000-048 | Kit Orchestra    | Timpani , triangoli e tamburi superlativi in questo Kit orchestrale                               |
| 000-000-050 | Kick And Snare   | Composto esclusivamente da Bass Drums e Snares (usato di solito sulla traccia seconda batteria)   |
| 000-000-056 | Kit SFX          | Un kit compatibile GS con soli effetti  |

**NB. In questa configurazione i Program Change (PC) iniziano da 0**

## **Note legali**

### **Licenza d'uso Winlive (ITA)**

#### **LEGGERE ATTENTAMENTE QUESTO DOCUMENTO PRIMA DI APRIRE LA CONFEZIONE.**

IL PROGRAMMA INCLUSO IN QUESTO DISCO E' LICENZIATO ALL 'UTENTE. APRENDO QUESTA CONFEZIONE ACCETTATE DI ATTERNVERVI AI TERMINI DI QUESTA LICENZE D'USO.

AVVERTIMENTO: QUESTO PROGRAMMA È PROTETTO DALLE LEGGI SUL DIRITTO D'AUTORE E DAI TRATTATI INTERNAZIONALI. IL PRODOTTO SOFTWARE VIENE CONCESSO IN LICENZA, NON VIENE VENDUTO. LA RIPRODUZIONE NON AUTORIZZATA O LA DISTRIBUZIONE DI QUESTO PROGRAMMA, O PARTE DI ESSO, PUÒ AVERE COME CONSEGUENZA SEVERE SANZIONI PENALI E CIVILI.

#### 1 - Diritti dell'utente

La PRO MUSIC SOFTWARE concede all'utente finale il diritto di usare una copia dell'allegato programma Software su un computer singolo. Il Software si intende "in uso" su un computer quando esso è caricato sulla memoria temporanea (RAM) o installato sulla memoria permanente (es. disco rigido, CDROM o altro mezzo di memorizzazione) di quel computer.

#### 2 - Copyright

Il Software è di proprietà della PRO MUSIC SOFTWARE ed è tutelato dalle leggi sul diritto di autore vigenti in Italia; dalle disposizioni e dai trattati internazionali e da tutte le altre leggi nazionali applicabili. L'utente non può in ogni caso riprodurre il manuale o parte di esso ed il materiale scritto di accompagnamento al Software.

#### 3 - Limiti di garanzia

La PRO MUSIC SOFTWARE garantisce che il Software funzionerà in sostanziale conformità con il manuale. A tutela dell'utente, sarà possibile richiedere una nuova attivazione (fino a un massimo di 4 in totale) in caso di cambio computer previa disinstallazione del programma dal precedente o in caso di furto , smarrimento o formattazione computer.

#### 4 - Limiti di responsabilità

In nessun caso la PRO MUSIC SOFTWARE potrà essere ritenuta responsabile dei danni (inclusi senza limitazioni: il danno per perdita o mancato guadagno, interruzione dell'attività, perdita di informazioni, sanzioni o altre perdite economiche) derivanti dall'uso o dalla incapacità di fare uso del Software, anche nel caso che la PRO MUSIC SOFTWARE sia stata avvertita della possibilità di tali danni.

#### 5 - Installazione

Winlive utilizza un pacchetto di installazione auto-installante

Al momento dell'installazione sarà possibile scegliere percorso di installazione e altri parametri. Si noti che voci di registro e impostazioni di sistema potrebbero essere modificate al fine di consentire il corretto funzionamento del programma stesso.

#### 6 - Altre restrizioni

Il Setup in questa versione è ridistribuibile così com'è. Ne è vietata la riproduzione anche parziale e la distribuzione parziale dei singoli files generati dal Setup.

## Credits e Ringraziamenti

Si ringraziano l'azienda Pro Music Software per le risorse e tutta la cortesia offerta.

Un particolare ringraziamento è doveroso a tutti i BetaTester nonchè chi si è adoperato sul nostro Forum al fine di rendere il programma sempre più in linea con gli standard attuali elargendo spunti e consigli per rendere il programma sempre più efficiente e gradevole.

Pinto Giuseppe Massimo.

**Main Programmer:** Pinto Giuseppe Massimo

**Consulenza tecnica di Programmazione:** Leonardo Cosmai

**Grafica principale:** Monti Francesco

**Supporto grafico:** Pinto Giuseppe Massimo

**Supporto funzionale e tecnico grafico:** Nicola di Liddo

**Consulenza tecnica:** Pantaleo di Pinto

**Supervisione Generale:** Leonardo di Pinto

Prodotto da ProMusicSoftware



[www.promusicsoftware.com](http://www.promusicsoftware.com)

[info@promusicsoftware.com](mailto:info@promusicsoftware.com)

Via Perlasca 5, - Bisceglie (BT) 76011

*Questa guida si attiene in linea di massima alla versione di Winlive Pro Synth 5.5.21, non ci riteniamo responsabili di eventuali omissioni o incongruenza poiché micro-aggiornamenti rilasciati con costanza possono variare le specifiche del prodotto*

*\*Tutte le specifiche possono subire variazioni senza preavviso*